



### 給予香港投資者的重要風險警告 / 基金資料

恒生科技ETF同時發售上市類別基金單位（「上市類別基金單位」）及非上市類別基金單位（「非上市類別基金單位」）。不提供非上市類別基金單位與上市類別基金單位之間的轉換。

（如沒有特別說明，本資料中所用詞彙與恒生投資指數基金系列（「本系列」）的香港銷售文件及恒生科技指數ETF（「恒生科技ETF」）的相關附錄所定義的有著相同涵義）適用於上市類別基金單位及非上市類別基金單位：

- 投資目標是旨在（於未計費用及支出前）盡實際可能緊貼恒生科技指數（「該指數」）之總回報表現（已扣除預扣稅）。
- 恒生科技ETF可投資於與科技相關主題高度相關的公司和經營歷史可能相對較短的股本證券。屬此主題的公司之估值可能存在甚高的不穩定性，估值亦會出現劇烈波動。此外，與此主題有關的證券之估值可能高於較傳統行業，而當該等證券被重新估值時，恒生科技ETF可能蒙受損失。
- 恒生科技ETF須承受與投資工業、非必需性消費、醫療保健、金融及資訊科技行業有關的風險。相對於投資於投資組合較為多元化的基金，恒生科技ETF的投資可能較易受該等行業公司的證券價格波動及特別對該等行業產生影響的其他因素影響。
- 由於恒生科技ETF的投資集中於業務主要涉及特定的科技主題的公司，而該等公司在中華區註冊成立、大部分收入來自於或主要營業地點在大中華區，因此恒生科技ETF須承受行業和地理集中風險。因此，其資產淨值可能比基礎廣泛的基金波動性較大。
- 該指數於2020年7月27日推出。相對於追蹤較穩定、運作歷史較悠久之指數的其他指數基金而言，恒生科技ETF的風險可能較高。
- 一般而言，恒生科技ETF須承受投資風險、股票市場風險、追蹤誤差風險、被動式投資的風險、與投資於存在同股不同權的公司有關的風險、依賴同一個集團的風險及終止風險。
- 上市類別基金單位及非上市類別基金單位的投資者須受不同的定價及交易安排所規限，視乎市場情況而定，投資者或會有利或不利。由於適用於各類別的費用及成本安排不同，各上市類別基金單位及非上市類別基金單位的每基金單位資產淨值或會有所不同。
- 投資涉及風險，投資者可能會損失其於恒生科技指數ETF之投資的重大部分。

適用於上市類別基金單位：

- 恒生科技ETF上市類別基金單位須承受交易風險及依賴莊家的風險。
- 恒生科技ETF上市類別基金單位而言，基金經理可酌情(i)從資本中作出派息或(ii)從總收入中作出派息，而同時記入恒生科技ETF上市類別基金單位的資本賬下 / 從恒生科技ETF上市類別基金單位資本中扣除恒生科技ETF上市類別基金單位的所有或部分費用及開支（這將導致恒生科技ETF上市類別基金單位可用作派發股息的可分派收益增加），因此實際從資本中作出派息。從資本中作出派息及 / 或實際從資本中作出派息相當於從投資者原本的投資中或從原本的投資應佔的任何資本收益中退回或提取部分金額。任何有關分派均可能導致每恒生科技指數ETF上市類別基金單位資產淨值即時減少。

適用於非上市類別基金單位：

- 恒生科技ETF非上市類別基金單位須承受貨幣及匯率管制風險。

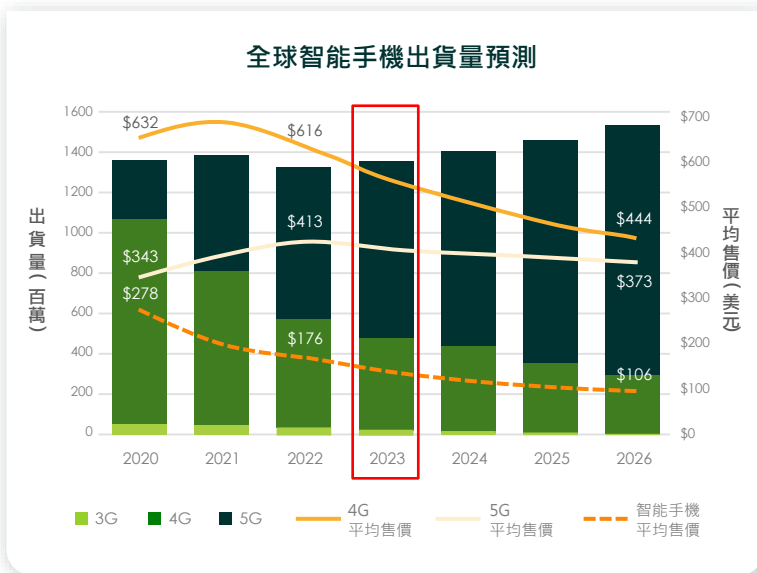
投資者不應只單獨基於本資料而作出投資決定，而應細閱恒生科技ETF的銷售文件（包括當中所載之風險因素之全文）。投資者如對本資料內容有任何疑問，應諮詢彼等的投資顧問及徵詢獨立專業意見。

## 恒生科技指數ETF (上市類別)

### 中國科技板塊有甚麼機遇？

互聯網行業催化劑充足<sup>1</sup>

全球智能手機出貨量有望在2023年反彈<sup>2</sup>



網絡娛樂平台生態改善<sup>3</sup>

2022年4月內地政府重批遊戲版號，監管漸見鬆綁

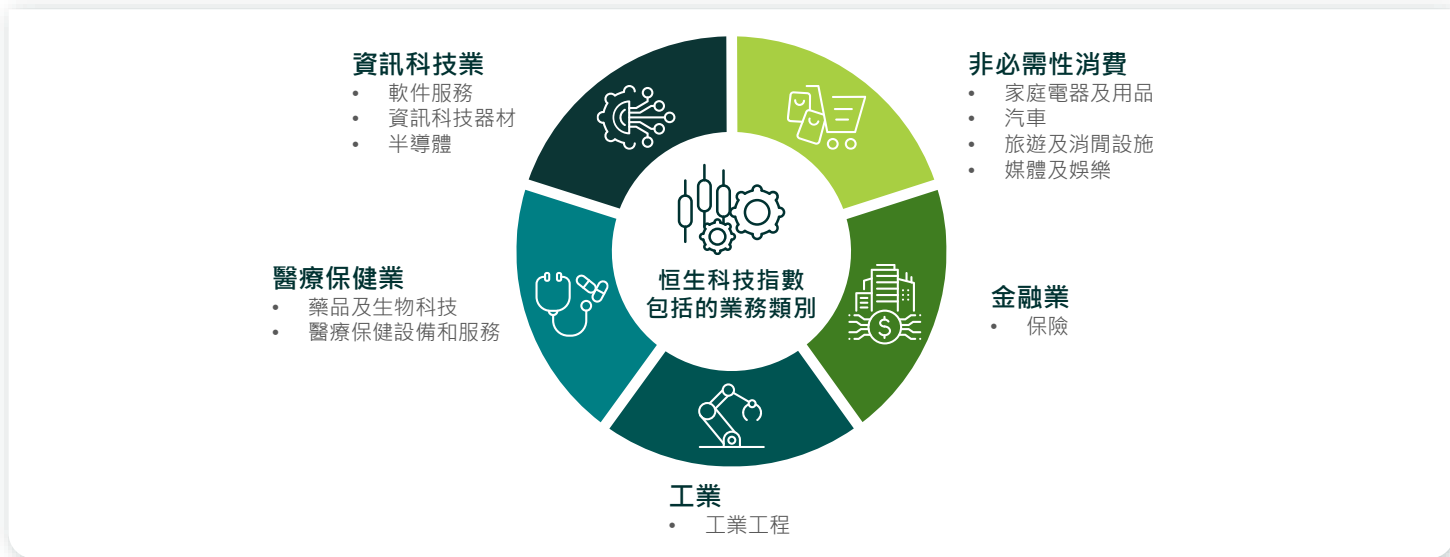
龍頭企業積極拓展海外遊戲市場，提升收入增長動力

行業加強控制成本，預料會提高營運效率和盈利表現

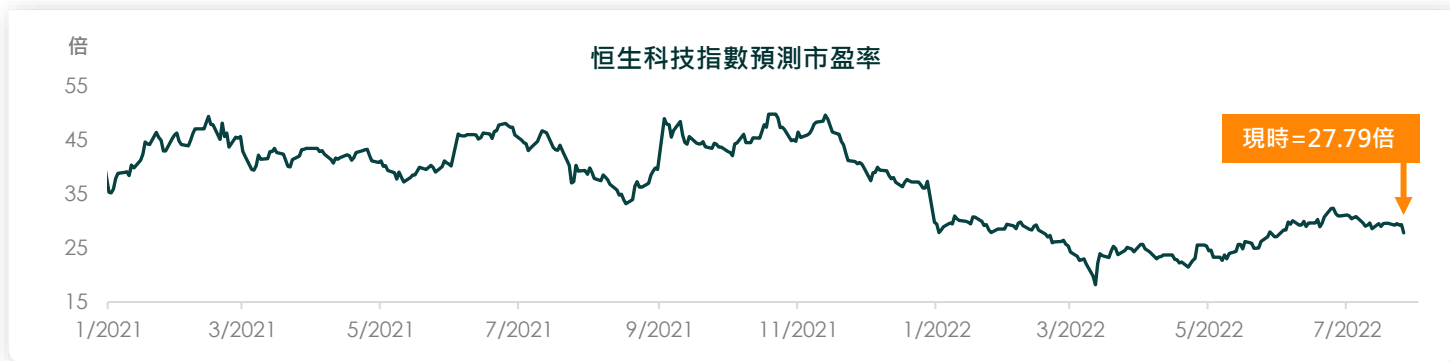
1. 資料來源：恒生投資，截至2022年9月30日。  
2. 資料來源：恒生投資，截至2022年8月31日，2022年至2026年為預測數據。  
3. 資料來源：恒生投資，國家新聞出版署，截至2022年9月14日。

## ■ 恒生科技指數

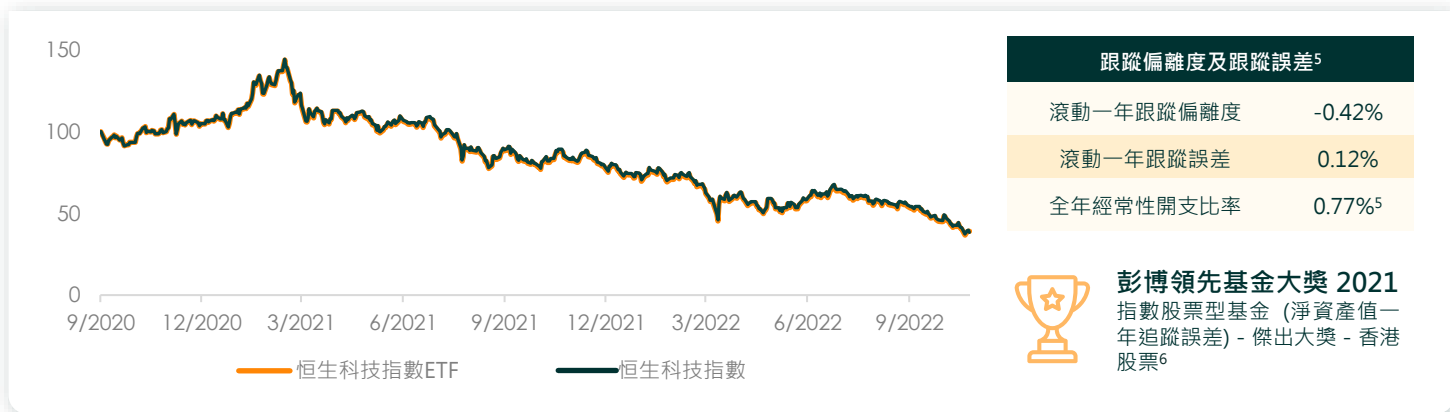
恒生科技指數廣泛包括各種具增長潛力的業務類別<sup>4</sup>



恒生科技指數預測市盈率吸引<sup>4</sup>



## ■ 恒生科技指數ETF 緊貼指數表現<sup>5</sup>



- 資料來源：彭博，恒生投資，截至2022年9月30日。
- 資料來源：彭博，恒生投資，截至2022年9月30日。滾動一年跟蹤誤差根據過去一年計算每日跟蹤偏離度的交易日數年率化計算。基金上市日期：2020年09月04日。\*經常性開支比率是根據截至2021年12月31日一年間的經常性費用計算，並以其佔恒生科技ETF於該期間內之平均資產淨值的百分比表示。其包括恒生科技ETF的設立成本（有關期間的攤銷部分），以及支付給基金經理與受託人的費用。請參閱香港銷售文件內「恒生科技ETF應付費用及開支」一節以悉詳情。此比率每年均可能有所變動。
- 資料來源：彭博，恒生投資。

### 免責聲明

本資訊由恒生投資管理有限公司（「恒生投資」）編制。本資訊的內容一概不得更改或動改，和不得使用本資訊內容作任何其他用途，除非已獲得恒生投資事先發出書面同意。本資訊所載資料於刊載時乃摘自恒生投資認為可信的資料來源或根據該等資料來源所編制，但不保證其準確性、有效性或完整性。無論任何情況下，並不構成表示本資訊發佈日期後皆為正確之聲明。恒生投資保留權利於任何時候更改任何資料，無須另行通知。本資訊僅供參考並為恒生投資意見，不應視為推介或邀約或游說投資任何投資產品。你應詳細閱讀有關投資產品之銷售文件（包括風險因素之全文及收費詳情）。投資涉及風險（包括可能會損失投資本金的風險），投資產品價格可升可跌，過往表現未必可作為日後表現的指引。正分派收益率（如有）非意味可取得正回報。基金獎項（如有）僅供參考，並不保證任何基金表現或恒生投資的表現。如你對投資產品（包括其說明書）有任何疑問，你應尋求獨立及專業意見。恒生投資不會就因任何人士不當使用本資訊而造成的任何成本、索償、費用、罰款、損失或法律責任而承擔任何責任。在未獲得恒生投資管理的書面許可下，不得複製本資訊或以任何方式儲存或發放本資訊或自行使「Hang Seng Investment Management Limited」、「恒生投資管理有限公司」、「恒生投資管理」、「恒生投資」或任何載有該名稱的標記。恒生投資和恒生指數有限公司及其他指數公司（共稱「指數公司」）屬於獨立運營公司。恒生投資意見並不代表指數公司的意見。恒生投資並不可以控制或影響指數公司的任何決定或看法。倘若本資訊所提及的投資產品被描述為已獲得香港證券及期貨事務監察委員會或中國證券監督管理委員會或其他監管機構（視屬何情況而定）認可，該等認可並不同於對該投資產品作出推介或認許，亦不是對該投資產品的商業利弊或表現作出保證，更不代表該投資產品適合所有投資者，或認許該投資產品適合任何個別投資者或任何類別的投資者。本資訊並未經香港證券及期貨事務監察委員會審核。本資訊編制日期2022年9月30日。

### 基金銷售文件



### 基金月報

